

IMPORTANT SAFEGUARDS

When using an electrical appliance, basic precautions should always be followed, including the following: Read all instructions before using the Andis Clipper.

DANGER: To reduce the risk of electric shock:

- Do not reach for an appliance that has fallen into water. Unplug immediately.
- Do not use while bathing or in a shower.
- Do not place or store appliance where it can fall or be pulled into a tub or sink. Do not place in or drop into water or other liquid.
- Always unplug this appliance from the electrical outlet immediately after using.
- Unplug this appliance before cleaning, removing, or assembling parts.

WARNING: To reduce the risk of burns, fire, electric shock, or injury to persons:

- An appliance should never be left unattended when plugged in.
- Close supervision is necessary when this appliance is used by, on, or near children and invalids.
- Use this appliance only for its intended use as described in this manual. Do not use attachments not recommended by Andis.
- Never operate this appliance if it has a damaged cord or plug, if it is not working properly, if it has been dropped or damaged, or dropped into water. Return the appliance to an Andis Service Center for examination or repair.
- Keep the cord away from heated surfaces.
- Never drop or insert any object into any opening.
- Do not use outdoors or operate where aerosol (spray) products are being used or where oxygen is being administered.
- Do not use this appliance with a damaged or broken blade or comb, as injury to the skin may occur.
- To disconnect turn control to "off" then remove plug from outlet.
- If used as an animal clipper or shear: during use, do not place or leave appliance where it may be (1) damaged by an animal or (2) exposed to the weather.

SAVE THESE INSTRUCTIONS

THIS PRODUCT INTENDED FOR HOUSEHOLD USE

(These instructions only apply for trimmers that have a 2-prong plug). To reduce the risk of electric shock, this appliance has a polarized plug (one blade is wider than the other). This plug will fit in a polarized outlet only one way. If the plug does not fit fully in the outlet, reverse the plug. If it still does not fit, contact a qualified electrician to install the proper outlet. Do not change the plug in any way.

OPERATING INSTRUCTIONS

Please read the following instructions before using your new Andis Clipper. Give it the care that a fine precision built instrument deserves and it will give you years of service. Before starting clipper remove blade guard. Plug cord into electrical outlet, operate at 120 volt, 60 cycle AC electrical current or as noted on the unit. To start clipper move switch button to "on" position, to stop, move switch button back to original position. After using your Andis Clipper, rewrap cord and store in a safe place.

USER MAINTENANCE

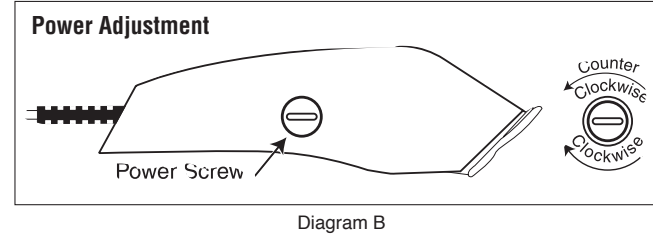
The internal mechanism of your clipper has been permanently lubricated at the factory. Other than the recommended maintenance described in this manual, no other maintenance should be performed, except by Andis Company or an Andis Authorized Repair Service Station.

POWER ADJUSTMENT

Your Andis Clipper has been adjusted to line voltage at the factory. However, because of voltage variations, it may be necessary to adjust the power setting for your area. If the power adjustment is off, you will usually notice a "clatter", when the clipper is "on" or introduced into the hair. (It is normal for your clipper to "clatter" for an instant when initially turned on).

TO ADJUST YOUR CLIPPER

- Oil the blades (Diagram A).
- The power screw is located in the lower part of the housing opposite the switch (Diagram B).
- Turn your clipper "on".
- Using a standard screwdriver that fits the slot, turn the power screw clockwise until the clipper clatters continuously. Then turn the screw counterclockwise carefully until the clatter ceases.
- Your clipper is now adjusted to its optimum power setting.



CARE AND SERVICING OF YOUR ANDIS CLIPPER BLADES

Blades should be oiled before, during, and after each use. If your clipper blades leave streaks or slow down, it's a sure sign blades need oil. The clipper should be held in the position shown in Diagram C to prevent oil from getting into the motor. Place a few drops of Andis Clipper Oil on the front and side of the cutter blades (Diagram A).

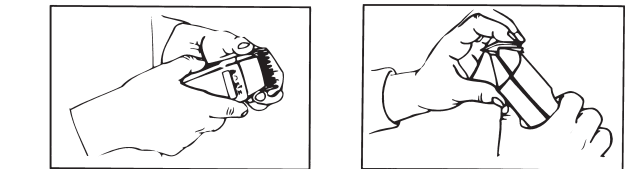
Wipe excess oil off blades with a soft dry cloth. Spray lubricants contain insufficient oil for good lubrication, but are an excellent clipper coolant. Always replace broken or nicked blades to prevent injury. You can clean the excess hair from your blades by using a small brush or worn out toothbrush. To clean the blades we suggest to immerse the **blades only** into a shallow pan of Andis Clipper Oil, while the clipper is running. Any excess hair and dirt that has accumulated between the blades should come out. After cleaning, turn your clipper off and dry blades with a dry cloth and start clipping again.

REPLACEMENT (REMOVAL) OF BLADE SET

To remove the blades, first unplug the clipper from the electrical outlet. Turn the clipper upside down, so that the blade teeth are pointing down. You may want to place the clipper on a flat surface to do this. Unscrew the screws on the blade (Diagram D). Remove the blades. To replace the blades, put the smaller upper blade back into position (Diagram E). Line up the screw holes in the bottom blade with the two holes in the clipper housing, and replace screws. Do not tighten down screws completely. Turn clipper over and align lower blade so teeth on both blades are parallel, but with lower blade's teeth slightly above the upper blade teeth. Failure to do this may result in nipping the skin when cutting the hair.

ATTACHING THE CLIPPER COMBS

The clipper comb blade attachments mount easily. Just snap them on. Snap them off. You can always set the blades for a coarser cut by attaching any of the snap-on blade attachments made for your Andis Clipper.

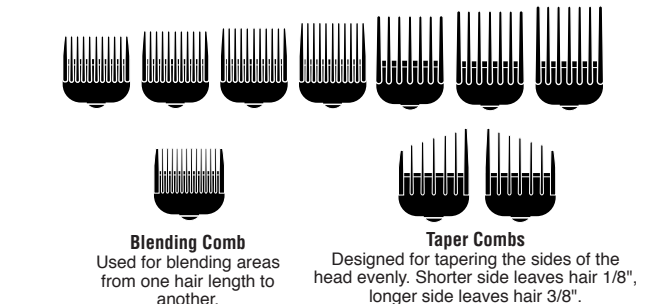


To use blade attachment, slip the cutter blade teeth into blade attachment. Snap the blade attachment down; they snap on and off easily. These attachments guide hair into the clipper blades and give you precise control of hair lengths. Use the chart below to find the approximate lengths of cut. Different blade angles in relation to the skin, thickness and texture of the hair will vary the cutting length.

CLIPPER BLADE ADJUSTMENT

Your Andis Adjustable Clipper Blade set is easy to adjust. From coarse to fine cuts, all that's needed is a flick of the adjustment lever with your thumb. In the upright position, blades are set for the finest, or shortest cuts.

Comb attachment quantity may vary depending on what kit was purchased.



Clipping Guide

Description Blade Attachment	Clipping Direction	Approx. Length of Cut	
		Fine	Coarse
Standard Andis Blade	With hair grain	1/16" -	3/16"
	Against hair grain	1/32" -	1/8"
1/16" #0 1.5mm	With hair grain	3/16" -	5/16"
	Against hair grain	3/32" -	5/32"
1/8" #1 3mm	With hair grain	1/4" -	3/8"
	Against hair grain	1/8" -	1/4"
1/4" #2 6mm	With hair grain	3/8" -	1/2"
	Against hair grain	1/4" -	3/8"
3/8" #3 10mm	With hair grain	1/2" -	5/8"
	Against hair grain	3/8" -	1/2"
1/2" #4 13mm	With hair grain	5/8" -	7/8"

CUTTING HAIR

Conventional Boy's and Men's Cut

Step One: Oil clipper blades before first use and before and after each use. Always use Andis Clipper Blade Oil. Secure 3/8" attachment comb on clipper (optional). Comb hair the way it is worn naturally.



Step Two: Taper hair at base of neck with comb and clipper. Taper the hair up and out. Trim to desired length. Work your way up toward the crown of the head in blended layers.



NOTE: In step 2 and 3 your comb should be held with teeth pointing upward.

Step Three: Begin working around to the side of the head by angling comb so that the hair toward the back of the head protrudes more than it does at the front. Clip to desired length, working your way around to both sides and up toward the crown of the head in layers.



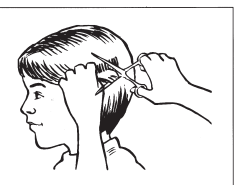
Step Four: Time to trim the top of the head. If there is a part in the hair, make sure it is in its proper place. Now comb the hair forward toward the face. Then standing behind the person, secure a section of hair between your first and second fingers. Control the amount of hair to be cut by the amount of hair that extends beyond your fingers. Then, using either the clipper or the barber shears, trim the front to the back of the head.



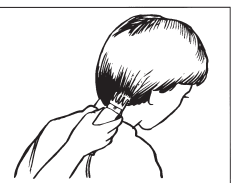
Step Five: Continue this method of trimming. As you work from front to back, you can gradually cut hair shorter (if you wish) by holding your fingers closer to the head, allowing more hair to be trimmed.



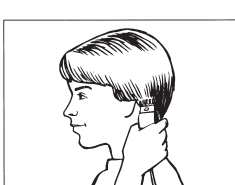
Step Six: Trimming longer hair on the sides of the head can be done with either shears or clipper. Use a comb or fingers to lift the hair, then trim the hair that extends beyond the comb or fingers. Blend the longer hair into the shorter clipper-cut hair. Cut only a small amount of hair at a time, and comb often to find any uneven spots.



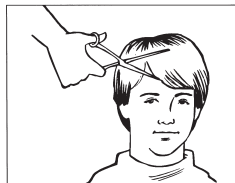
Step Seven: Clean nape of neck using clipper as shown up to hair line. For this step, and for step six, use 3/8" comb attachment over blades.



Step Eight: Trim the hair line around the ears and neck with the clipper. Tip the clipper so that you use only the corner of the blade; then slowly and carefully follow the outline over and behind the ears and down the side of the neck.



Step Nine: Comb hair again, trim the front hairline with your shears and conduct a final inspection for any uneven spots.



Girls' and Womens' Basic Cut

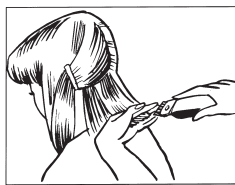
Step One: Begin layer cut by parting the hair vertically down the middle in the back. Make a horizontal part several inches above the bottom of the hair line. Comb shorter hairs down, longer layer forward and over the ears. With scissors, cut shortest layers to desired length.



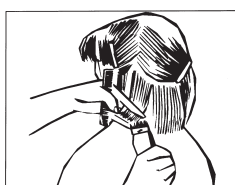
Step Two: Comb hair up, away from nape of neck and with a barrette fasten in place. Hold clippers upside down to clean nape of neck.



Step Three: Holding hair between fingers, continue layer cutting hair. Each layer should be cut about 1/4" longer than the layer underneath.



Step Four: Part hair vertically from the crown to the ear. Comb hair to sides and fasten sections in place with clips. Hold hair over ears between fingers. Trim hair to desired length. Continue as in step three. Then cut behind ear, connecting lengths and layers. Repeat on other side.



Step Five: Cut bangs with scissors about an inch above the eyebrows. Use eyebrows as a guideline for a straight cut. Blend with sides to desired shape. Be sure that forehead is relaxed while cutting, not wrinkled.



ANDIS AUTHORIZED REPAIR SERVICE STATIONS

EDDIE'S SHARPENING 202 Wallacey St., Winnipeg, Manitoba, Canada R3J 3C1
J. TARNOW CO. 1258 Caledonia Rd., Toronto, Ontario, Canada M6A 2X5
PRO-CARE SALES & SERVICE 35 Crawford Crescent, Unit BM1, Campbellville, Ontario, Canada L0P 1B0
SURE-SHARP TECHNOLOGY 7307 - 148 Street., Surrey, BC, Canada V3S 4S5
A.P. REPAIRATION 86, Blvd. Des Entreprises, Local 104C, Boisbriand, Québec Canada J7G 2T3
COUPE POILS ENR. 115 Pointe du JourSt. Thomas-d'Aquin, Québec Canada J0H 2A0
EL-MEC APPLIANCE 866 Victoria Ave. E. (N. Serv. Rd.), Regina, Sask, Canada S4N 0P2
PERSONAL EDGE 218 Yonge St., POB 1027, Toronto, Ontario, Canada M5B 2H5
CENTRE DU RASOIR 1241 Carre Phillips, Montreal, Quebec, Canada H3B 3E9
R & R SHARPENING 10734 - 178th St., Edmonton, Alberta, Canada T5S LJ3
SASCO SMALL APPLIANCE 420-28 Street N.E., Calgary, Alberta, Canada T2A 6T3
HUDSON SALES AGENCY INC. 103 - 7311 Vantage Way, Delta, B.C. V4G 1C8
GROOMERS REPAIR & SHARPENING 1304 Commissioners Rd W., London, Ontario N6K 1E1
QUALITY SHARPENING 392 Whitney Ave., Hamilton, Ontario, Canada L8S 2H4
H. CHALUT CO. LTD. 2172 Labelle Blvd., St. Jerome, Quebec, Canada J7Y 1T3

FACTORY REPAIR SERVICE

When the blades of your Andis Clipper become dull after repeated use, it is advised to purchase a new set of blades available through your Andis Supplier or through an Andis Authorized Repair Station listed in this manual. If you wish your clipper to be serviced as well, it should be carefully packed and mailed either Parcel Post Insured, or U.P.S. to any of the Service Centers listed in this manual.

CENTRES DE RÉPARATION

Quand les lames de la tondeuse s'érouissent après de multiples utilisations, nous vous conseillons d'acheter un nouveau jeu de lames par l'entremise de votre fournisseur Andis ou d'un centre de réparation agréé Andis mentionné ci-après. Si vous désirez également faire réparer votre tondeuse, emballez-la soigneusement et retournez-la par messagerie assurée ou par UPS. Faites parvenir le tout à n'importe quel centre de réparation mentionné ci-après.

Manufacturer's 60 Month Limited Warranty

Andis warrants this product to the original purchaser against defective material or workmanship for five years from purchase date. All implied warranties are also limited to five years. If this Andis product fails to operate properly under normal household use conditions within the warranty period because of defect in workmanship or material, Andis will replace or repair the unit without cost to consumer for parts and labor. The defective product must be returned via parcel post insured or U.P.S., with proof of purchase and \$6.50 cover cost of hair to any authorized Andis Repair Station or to Andis, 1800 Renaissance Blvd., Sturtevant, WI 53177 USA. Attach a letter describing the nature of the problem. Due to foreign matter sometimes found in hair, clipper blades or resharpening of blades are not subject to this warranty. Andis will not be responsible for cost of repairs or alterations made by any other person, agency or company, nor for incidental or consequential damages of any type, or for the use of unauthorized attachments. Some states may not allow exclusion or limitation of incidental or consequential damages, so the limitation or exclusion may not apply to you.

GARANTIE LIMITÉE DE 60 MOIS DU FABRICANT

Andis offre une garantie à l'acheteur initial sur toute pièce défectueuse ou défaut de fabrication pendant cinq ans à partir de la date d'achat. Toutes les garanties implicites sont également d'une durée de cinq ans. Ce produit est conçu à des fins personnelles seulement. Si le produit Andis ne fonctionne pas adéquatement dans des conditions normales d'utilisation pendant la période de garantie en raison d'un défaut de fabrication ou d'une pièce défectueuse, Andis remplacera ou réparera l'appareil sans frais. L'appareil défectueux doit être retourné par messagerie ou par UPS, assuré et accompagné d'une preuve d'achat et d'un chèque de 6,50 \$ pour couvrir les frais de manutention. Faites parvenir le tout à n'importe quel centre de réparation Andis ou à: Les agences A. & A.C. (Canada), Inc., 10050, Côte de Liesse, Lachine (Québec) H1T 1A3 CANADA. Joignez une lettre décrivant la nature du problème. En raison des substances étrangères que peuvent contenir les cheveux, les lames et leur aiguisage ne sont pas couverts par la garantie de cinq ans. Andis ne pourra être tenu responsable des coûts des réparations ou des changements effectués par toute autre personne, agence ou entreprise, ou dommages accidentels ou indirects de tout genre, ou de l'utilisation d'accessoires non inclus avec l'appareil. Certaines provinces peuvent interdire les exclusions ou limitations à la présente garantie. Dans ces cas, les exclusions ou limitations ne s'appliquent pas.

KEEP THIS FOR YOUR RECORDS CONSERVEZ CE DÉPLIANT DANS VOS DOSSIERS



INSTRUCTION BOOKLET

Quick, Easy, Saves Money and it's Fun!

Grooming and trimming your family's hair can be a pleasant and rewarding experience for everyone. You'll be surprised how quickly you become an expert, and how soon your family members look forward to "Trim Day".

While this booklet shows you the basics of hair cutting, you may wish for more in-depth information. There are many fine books available today, many of which can be found at your local library. You might find some of them useful for working with particular hair styles or for answering some of the questions that may develop along with your skill.

Couper les cheveux des membres de votre famille peut être une expérience agréable et gratifiante. Vous serez étonné de la rapidité avec laquelle vous maîtriserez les techniques de coupe et de l'enthousiasme dont fera rapidement preuve votre famille à l'approche de la journée «Coupe à domicile».

Ce livret vous présente les rudiments de la coupe. Vous désirez peut-être approfondir vos connaissances. Il existe bon nombre de livres intéressants sur le sujet, que vous pouvez trouver, pour la plupart, à la bibliothèque près de chez vous. Certains vous aideront à faire des coupes particulières et d'autres répondront à vos questions à mesure que vous vous perfectionnez.

MISE EN GARDE

Il faut toujours suivre certaines mesures de sécurité au moment d'utiliser des appareils électriques. Veuillez donc lire toutes les directives avant d'utiliser la tondeuse Andis.

DANGER: Pour éviter les chocs électriques:

1. Ne tentez pas de récupérer un appareil électrique tombé dans l'eau. Débranchez-le immédiatement.
2. Ne l'utilisez pas dans le bain ou la douche.
3. Ne placez pas ou ne rangez pas un appareil électrique dans un endroit où il pourrait tomber dans un lavabo ou une baignoire. Ne le mettez pas ou ne le faites pas tomber dans l'eau ou dans tout autre liquide.
4. Débranchez toujours l'appareil immédiatement après l'avoir utilisé.
5. Débranchez l'appareil avant de le nettoyer, d'enlever ou d'installer des pièces.

AVERTISSEMENT: Pour réduire les risques de brûlures, d'incendie, de chocs électriques ou de blessures:

1. Ne laissez jamais un appareil branché sans surveillance.
2. Une surveillance étroite est nécessaire quand des enfants ou des personnes handicapées sont à proximité de l'appareil ou l'utilisent.
3. N'utilisez pas l'appareil pour un usage autre que celui recommandé dans ce dépliant. N'utilisez pas d'accessoires non recommandés par Andis.
4. N'utilisez jamais cet appareil s'il fonctionne mal, ou si la prise ou le cordon est endommagé. N'utilisez pas l'appareil s'il a été endommagé ou échappé sur le sol ou dans l'eau. Retournez-le à un centre de réparation agréé Andis.
5. Éloignez le cordon de toute surface chaude.
6. Assurez-vous de ne jamais échapper ou insérer d'objet dans les fenêtres d'aération.
7. N'utilisez pas l'appareil en plein air et ne le mettez pas en marche dans une pièce où des produits (laques) en aérosol sont utilisés et où de l'oxygène est administré.
8. Pour éviter les blessures, n'utilisez pas cet appareil si la lame ou le guide sont abîmés ou brisés.
9. Pour arrêter l'appareil, mettez-le à la position «arrêt» et débranchez-le.
10. Si l'appareil sert de tondeuse pour les animaux: lorsque l'appareil est en marche, ne le placez pas ou ne le laissez pas dans un endroit où 1) un animal pourrait l'endommager ou 2) il pourrait être exposé aux intempéries.

GARDEZ PRÉCIEUSEMENT CES DIRECTIVES

POUR USAGE PERSONNEL

(Ces directives s'appliquent seulement aux tondeuses dotées d'une fiche à deux broches). Pour éviter les chocs électriques, cet appareil possède une fiche polarisée (une lame est plus large que l'autre). La fiche peut être branchée dans une prise polarisée uniquement dans un sens. Si la fiche n'entre pas complètement dans la prise, inversez-la. Si elle n'entre toujours pas, communiquez avec un électricien qualifié. Ne tentez pas de modifier la fiche d'aucune façon.

DIRECTIVES D'UTILISATION

Veuillez lire les directives suivantes avant d'utiliser votre nouvelle tondeuse Andis. Prenez soin de votre appareil et il durera pendant des années. Avant de faire fonctionner la tondeuse, enlevez le protège-lame. Branchez l'appareil dans une prise de 120 volts, 60 cycles C.A. ou tel qu'il est indiqué sur l'appareil. Pour mettre la tondeuse en marche, glissez la commande à la position «ON». Pour l'arrêter, remettez la commande à sa position initiale. Après avoir utilisé la tondeuse, enroulez le cordon et rangez l'appareil dans un endroit sécuritaire.

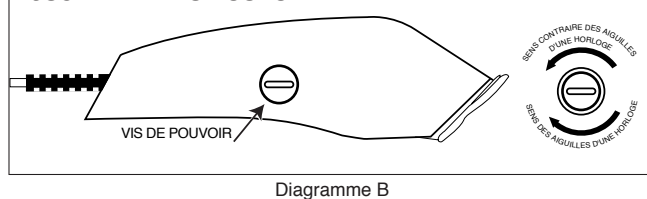
ENTRETIEN DE LA TONDEUSE

Le mécanisme interne de la tondeuse a été lubrifié de façon permanente à l'usine. Seul le mode d'entretien décrit dans ce manuel convient à votre tondeuse Andis. À défaut, vous pouvez la confier à Andis Company ou à un centre de réparation agréé Andis.

RÉGLAGE DE L'INTENSITÉ

La tension de votre tondeuse Andis a été ajustée en usine. Cependant, à cause de certaines variations locales, vous devrez peut-être en régler l'intensité en fonction de la région où vous résidez. Si le bouton de réglage est à la position «arrêt», vous entendrez habituellement un cliquetis quand la tondeuse est en marche ou qu'elle commence à glisser dans les cheveux. (La tondeuse émet normalement ce bruit pendant un instant lorsque vous la mettez en marche.)

AJUSTEMENT DU POUVOIR



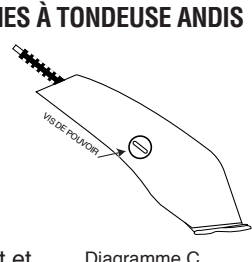
AJUSTEMENT DE LA TONDEUSE

1. Huilez les lames (voir diagramme A).
2. La vis de réglage du courant est située sur la partie inférieure du boîtier, du côté opposé à la commande (voir diagramme B).
3. Mettez la tondeuse en marche.
4. À l'aide d'un tournevis qui s'adapte à la fente, tournez la vis

de réglage dans le sens des aiguilles d'une montre jusqu'à ce que la tondeuse cliquette continuellement. Tournez ensuite soigneusement la vis dans le sens inverse des aiguilles d'une montre jusqu'à ce que le bruit cesse. 5. Votre tondeuse est maintenant ajustée de façon à

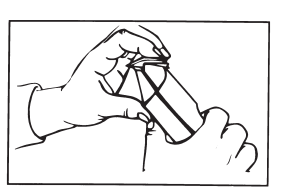
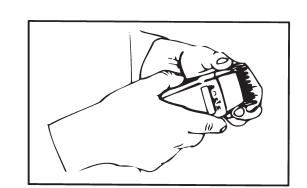
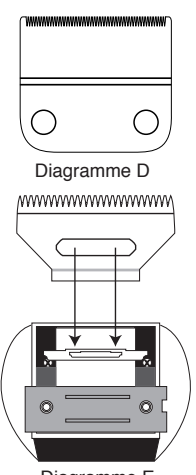
ENTRETIEN ET RÉPARATION DES LAMES À TONDEUSE ANDIS

Vous devriez huiler les lames avant, pendant et après chaque utilisation. Si les lames laissent des traces ou cessent de fonctionner adéquatement, vous devez les huiler. Vous devriez tenir la tondeuse comme l'indique le diagramme C afin d'empêcher l'huile de pénétrer dans le moteur. Mettez quelques gouttes d'huile à tondeuse Andis sur le devant et le côté des lames (voir diagramme A). Enlevez l'excès d'huile sur les lames à l'aide d'un chiffon sec et doux. Les lubrifiants en aérosol ne contiennent pas assez d'huile pour bien lubrifier les lames mais ils sont d'excellents liquides de refroidissement pour les tondeuses. Remplacez toujours les lames brisées ou ébréchées afin de prévenir les blessures. Vous pouvez enlever l'excès de cheveux sur vos lames à l'aide d'une petite brosse ou d'une vieille brosse à dents. Pour nettoyer les lames, nous suggérons de les immerger (lames seulement) dans une cuvette peu profonde remplie d'huile à tondeuse Andis pendant que la tondeuse est en marche. Toute poussière et tout cheveu accumulés entre les lames devraient s'enlever. Après le nettoyage, mettez votre tondeuse à la position «arrêt» et séchez les lames à l'aide d'un chiffon sec. Vous pouvez ensuite recommencer à utiliser la tondeuse.



REMPACEMENT OU CHANGEMENT DES LAMES

Débranchez tout d'abord la tondeuse avant d'enlever les lames. Retournez la tondeuse de façon à ce que les dents de la lame pointent vers le bas. Vous pouvez placer la tondeuse sur une surface plate pour effectuer le remplacement. Dévissez les vis situées sur la lame (voir diagramme D). Enlevez les lames. Pour les replacer, mettez la lame supérieure (petite) en place (voir diagramme E). Alignez les trous de vis de la lame inférieure avec les deux trous du boîtier de la tondeuse et remettez les vis. Ne les resserrez pas complètement. Retournez la tondeuse et alignez la lame inférieure de sorte que les dents des deux lames soient parallèles, les dents de la lame inférieure étant légèrement au-dessus de celles de la lame supérieure. Si les lames ne sont pas placées de cette façon, la tondeuse pourrait pincer la peau au moment de couper les cheveux.



COMMENT POSER LES GUIDES

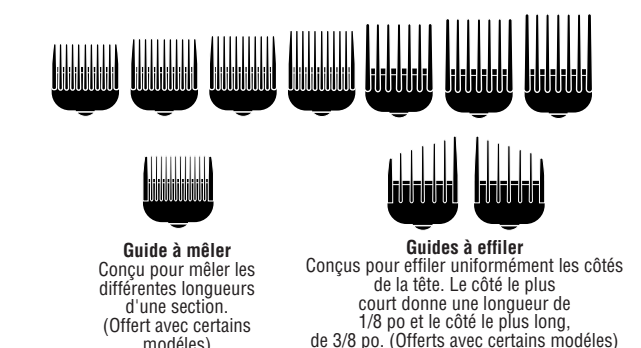
Les guides se posent très facilement. Vous n'avez qu'à les encliqueter et les décliqueter. Vous pouvez régler la longueur de la coupe en vous servant des divers guides conçus pour la tondeuse Andis. Pour utiliser un guide, glissez les dents de la lame dans le guide. Encliquetez le guide vers le bas. Les guides sont faciles à poser et à enlever. Ils permettent d'obtenir une coupe précise, de la longueur indiquée sur le guide-même, soit 1/16 po, 1/8 po, 1/4 po, 3/8 po, 1/2 po et 3/4 po. La longueur de la coupe peut toutefois varier selon l'angle de la lame, l'épaisseur et la texture des cheveux. Consultez le tableau suivant pour connaître les longueurs approximatives des coupes.

RÉGLAGE DES LAMES DE LA TONDEUSE

Le réglage des lames de la tondeuse Andis est un jeu d'enfants! Il suffit d'appuyer sur la manette de réglage pour changer la longueur de la coupe. Pour obtenir une coupe courte, placez la tondeuse verticalement.



La quantité de guides peut varier selon le type de trousse acheté.



Description Guide de	Directives de coupe	Longueur approx. de la coupe	
		Courte	Longue
Lame standard Andis	sens du poil sens inverse du poil	1/16 po 1/32 po	3/16 po 1/8 po
1/16" #0 1.5mm	sens du poil sens inverse du poil	3/16 po 3/32 po	5/16 po 5/32 po
1/8" #1 3mm	sens du poil sens inverse du poil	1/4 po 1/8 po	3/8 po 1/4 po
1/4" #2 6mm	sens du poil sens inverse du poil	3/8 po 1/4 po	1/2 po 3/8 po
3/8" #3 10mm	sens du poil sens inverse du poil	1/2 po 3/8 po	5/8 po 1/2 po
1/2" #4 13mm	sens du poil sens inverse du poil	5/8 po 1/2 po	7/8 po 5/8 po
3/4" #6 19mm	sens du poil sens inverse du poil	7/8 po 3/4 po	1 1/8 po 1 po
1" #8 25mm (offerts avec certains modèles)	sens du poil sens inverse du poil	1-1/8" 1"	1-3/8" 1-1/4"

COMMENT COUPER LES CHEVEUX Coupe traditionnelle pour homme et garçon

Étape 1:

Huilez tout d'abord les lames, avant et après chaque utilisation. Utilisez toujours l'huile à tondeuse Andis. Posez le guide de 3/8 po sur la tondeuse (facultatif). Peignez les cheveux comme vous le faites habituellement.



Étape 2:

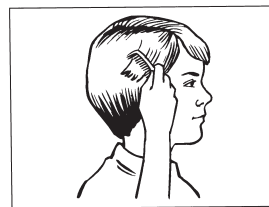
À l'aide d'un peigne et de la tondeuse, effilez les cheveux à la base de la nuque en effectuant des mouvements vers le haut et l'extérieur. Enlevez la longueur désirée. Tondez les cheveux en étapes vers le vertex.



REMARQUE: Lors des deuxième et troisième étapes, tenez le peigne, les dents vers le haut.

Étape 3:

Faites le tour de la tête en plaçant le peigne en angle de façon à ce que les cheveux saillent davantage à l'arrière qu'à l'avant de la tête. Coupez les cheveux en étapes de la longueur désirée, en allant vers les deux côtés et vers le sommet.



Étape 4:

Voici le moment de tailler les cheveux sur le dessus de la tête. S'il y a une séparation, assurez-vous qu'elle est au bon endroit. Peignez maintenant les cheveux vers l'avant, sur les yeux. Puis, installez-vous derrière la personne dont vous coupez les cheveux et soulevez une petite section de ses cheveux à l'aide de vos pouce et index. Placez vos doigts là où vous voulez couper les cheveux. À l'aide de la tondeuse ou de ciseaux, taillez les cheveux de l'avant à l'arrière de la tête.



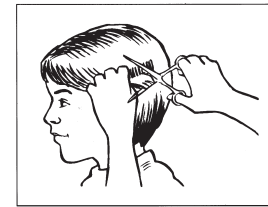
Étape 5:

Continuez à tailler les cheveux de cette façon. En allant vers l'arrière, vous pouvez graduellement couper les cheveux plus courts (si désiré) en plaçant vos doigts plus près de la tête.



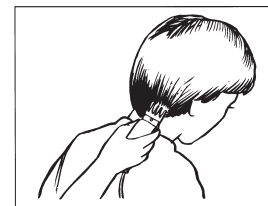
Étape 6:

Vous pouvez laisser les cheveux plus longs sur les côtés de la tête à l'aide de ciseaux ou de la tondeuse. Utilisez un peigne ou vos doigts pour soulever les cheveux puis taillez les cheveux qui dépassent. Mêlez les cheveux plus longs et les cheveux plus courts. Ne coupez qu'une petite quantité de cheveux à la fois et peignez à répétition de façon à déceler les défauts de coupe.



Étape 7:

Effectuez la finition de la nuque à l'aide de la tondeuse (voir diagramme ci-contre) jusqu'à la ligne de contour de la chevelure. Lors de cette étape et de l'étape précédente, utilisez le guide de 3/8 po.



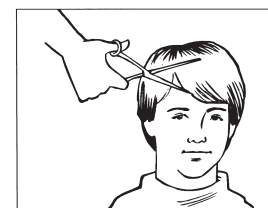
Étape 8:

À l'aide de la tondeuse, taillez autour des oreilles et du cou. Penchez la tondeuse de façon à n'utiliser que le coin de la lame. Puis, suivez lentement et soigneusement le contour au-dessus et derrière les oreilles, et vers le cou.



Étape 9:

Peignez les cheveux de nouveau, taillez le devant de la ligne de contour de la chevelure à l'aide de vos ciseaux et vérifiez de nouveau les défauts de coupe.



Coupe de base pour dame et fillette

Étape 1:

Commencez par séparer les cheveux verticalement au milieu de l'arrière de la tête. Effectuez une séparation horizontale plusieurs pouces au-dessus de la ligne de contour de la chevelure. Peignez les cheveux plus courts vers le bas et les cheveux plus longs par-dessus les oreilles vers l'avant. À l'aide des ciseaux, coupez les cheveux courts de la longueur désirée.



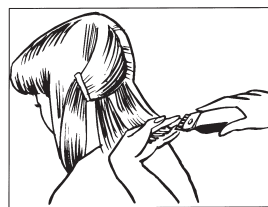
Étape 2:

Peignez les cheveux vers le haut, éloignés de la nuque, puis maintenez-les en place à l'aide d'une barrette. Renverser la tondeuse pour effectuer la finition de la nuque.



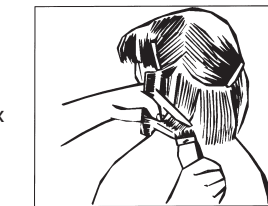
Étape 3:

Tout en tenant les cheveux entre les doigts, continuez à dégrader les cheveux. Chaque étage de cheveux devrait être environ 1/4 po plus long que l'étage du dessous.



Étape 4:

Séparez les cheveux verticalement du vertex à l'oreille. Peignez les cheveux vers les côtés et maintenez-les en place à l'aide de pinces. Tenez les cheveux au-dessus des oreilles, entre les doigts. Taillez les cheveux de la longueur désirée. Continuez de la façon indiquée à l'étape 3. Puis coupez les cheveux derrière les oreilles. Répétez de l'autre côté.



Étape 5:

Coupez la frange à l'aide de ciseaux, environ 1 po au-dessus des sourcils. Les sourcils doivent vous servir de guide pour obtenir une coupe droite. Mêlez la frange aux cheveux des côtés et donnez au tout la forme désirée. Assurez-vous que le front est détendu, et non plissé, au moment d'effectuer la coupe.



donner son plein rendement.